

KV TÄRNAN

GESTALTNINGSPROGRAM

UNDERLAG FÖR DETALJPLAN SÄRSTA 3:232, KNIVSTA

8 DEC 2025



PLATSEN



Befintliga villor kännetecknas av låg byggnadshöjd och gröna gårdar



Befintligt radhus vid Apoteksvägen



Låg villabebyggelse längs med Svanvägen



Villa på andra sidan Tärnvägen



Tärnvägen - Vy från väster



Tärnvägen - Vy från öster



Angränsande park med lekplats



Historik och vision – Östra Särsta

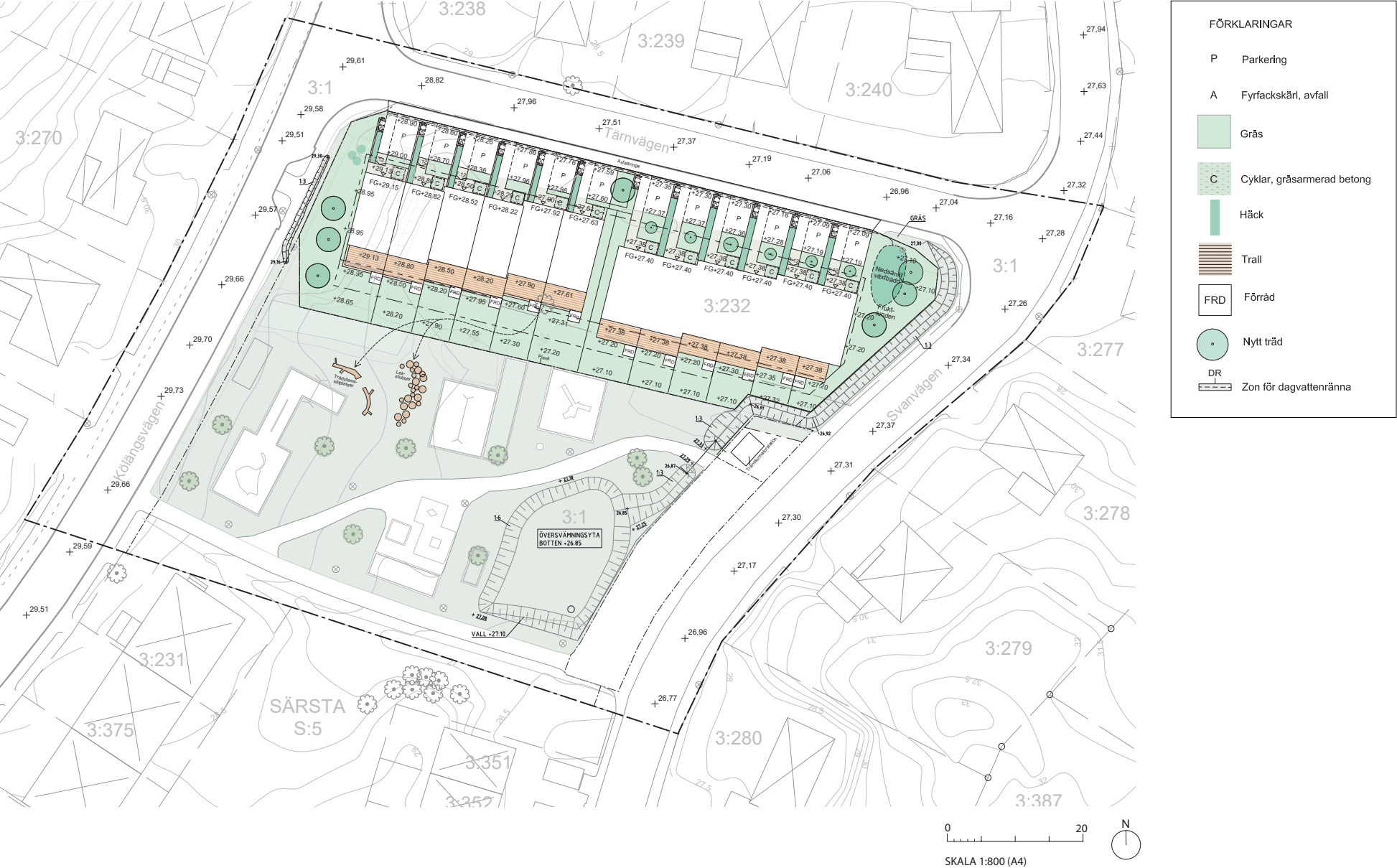
Områdets utbyggnad skedde under en relativt kort period i början av 1960-talet och denna snabba utveckling är fortfarande tydligt avläsbar i miljön där bebyggelsen i stor utsträckning har bevarat sin ursprungliga karaktär. Området bebyggdes enligt en plan upprättad 1961 av Gunnar Pavell och Bertil Eriksson. Mellan åren 1961 och 1963 avstyckades fastigheterna Särsta 3:174–3:289, och fram till 1966 hade utbyggnaden nått så långt som Särsta 3:375. Vid denna tidpunkt var i stort sett hela planområdet bebyggt, med undantag för det norra radhusområdet (Särsta 3:353–3:375).

De små tomterna i området kännetecknas av bostadshus placerade med långsidan mot gatan, vilket ger ett lugnt intryck där husen är indragna några meter från den i övrigt livliga gatumiljön. Gatorna är mjukt svängda och anpassade efter terrängen, vilket skapar ett naturligt rörelsemönster och en mjuk övergång mellan bebyggelse och landskap. Vegetationen är låg och tomtavgränsningarna utgörs i huvudsak av låga häckar eller enklare staket, vilket bidrar till områdets öppna och välkomnande karaktär.

Byggnaderna består huvudsakligen av enplanshus med förhöjd sockel. Materialpaletten är varierad, där rött tegel och vitt trä är de mest förekommande materialen. Husen är ofta grupperade i täta rader med långsidan vänd mot gatan, vilket skapar en liten representativ förträdgård utan behov av höga staket eller insynsskydd. Den mer privata delen av trädgården är istället placerad på baksidan av huset, vilket ger en avskild och skyddad utemiljö för de boende.

För att anpassa tomterna till den kuperade terrängen förekommer stödmurar mot gatan, vilka möjliggör plana ytor för både hus och trädgårdar. I områdets centrala del har en grönyta sparats, vilket idag används som rekreationsyta och bidrar med en viktig grön struktur och upplevelsevärde i området.

SITUATIONSPLAN



GRÖN STRUKTUR

Lekparken

Parken är idag utrustad med varierad lekutrustning och de befintliga syrenbuskarna längs planket bidrar på ett naturligt sätt till att rama in radhusbebyggelsen. För att minska insynen från rutschkanan i anslutning till tommgränsen avses ytterligare växtlighet adderas, alternativt kan rutschkanan komma att omplaceras.

Träd som behöver fällas inom fastigheten Särsta 3:232 kan med fördel återbrukas för att skapa fler sittplatser i parken. Detta skulle bidra till en mer inbjudande och multifunktionell yta för både lek och vistelse, i närheten av de befintliga gungorna.

Dagvattenhantering

Som övergripande princip eftersträvas att vattnets naturliga kretslopp i största möjliga mån bevaras inom fastigheten. Dagvatten hanteras genom dräneringsdiken, planteringsytor och nedsänkta växtbäddar som fördröjer och infiltrerar flödet. Gräsytor fungerar som potentiella översvämningssytor vid kraftiga regn, samtidigt som de utgör rekreativa ytor under normala förhållanden.

För att ytterligare öka infiltrationen planteras karaktärsträd i skelettjord på tomtens östra sida.

Förgårdsmarken utformas med vintergröna häckar och gräsarmerad betong som bidrar till förbättrad dagvatteninfiltration. Parkeringsplatser föreslås beläggas med betongplattor med minimala fogar för att möjliggöra genomsläpplighet samtidigt som en hållbar och tillgänglig yta säkerställs.



Fruktlundan på östra sidan gestaltas med träd som ger frukt.



Vintergrön lågväxande häck vid parkeringsplatser.



Träd som fälls blir till aktivitet för barnen i parken.



Sittplatser och lek i ett.



Idéer för gestaltning av park

GESTALTNING

Gestaltningssidé – Kvarteret Tärnan

Detaljplanen möjliggör uppförande av olika former av bebyggelse såsom radhus, kedjehus, parhus och friliggande småhus. I gestaltungsprogrammet har vi valt att fokusera på alternativet radhus och illustrera dess tilltänkta utformning, övriga alternativ berörs inte i gestaltungsprogrammet. Förslaget för kvarteret Tärnan tar sin utgångspunkt i trädgårdsstadens ideal – en småskalig bebyggelse i nära samspel med grönska, topografi och det omgivande bostadsområdet. Bebyggelsen utformas i låg skala med varierade takformer och fasaduttryck, vilket bidrar till en mänsklig proportion och ett levande gaturum. Ambitionen är att skapa ett nytt tillskott med tydlig koppling till den befintliga bebyggelsestrukturen samtidigt som parkens karaktär som allmän mötesplats bevaras och förstärks.

Idén om ett nära samspel mellan parken, de boende i närområdet och den föreslagna bebyggelsen har varit vägledande i arbetet. Förslaget syftar till att skapa en miljö och ett boende som tillför direkt värde för de människor som lever i området, samtidigt som det bidrar till att stärka Knivstas identitet som en attraktiv och trivsamt kommun. Målet är att skapa ett tillskott som inte enbart spelar med sitt sammanhang, utan även aktivt bidrar till en trygg, trivsamt och långsiktigt hållbar utveckling.

Platsen

Tärnan är beläget på norra sidan av det större kvarteret som består av radhusbebyggelse i söder och en centralt placerad lekpark. Kvarterets huvudsakliga växtlighet är koncentrerad till den större parken, som utgör områdets gröna kärna. På Tärnan ges gårdarna en utformning som stärker parkens karaktär. Den gemensamma fruktunden på fastighetens östra sida föreslås bli en central plats för gemenskap, lek och rekreation.

Småskalighet och bebyggelsestruktur

I samklang med landskapsbilden placeras radhusen varsamt i terrängen, med noga hänsyn till platsens topografi och befintliga struktur. Vegetationen hålls låg och tomtgränserna utformas i huvudsak med låga häckar eller enklare staket, vilket skapar ett öppet, tryggt och inbjudande gaturum.

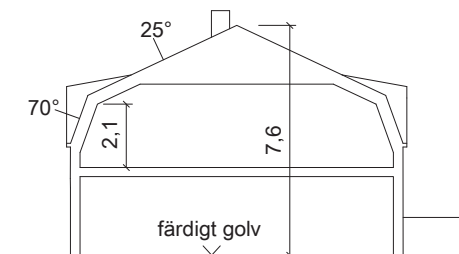
Bebyggelsen upplevs som inbäddad i grönska – ett "hus i park" – där förgårdarna fungerar som en mjuk övergångszon mellan det privata och det offentliga och bidrar till en sammanhållen och harmonisk kvartersmiljö. Husens utformning är inspirerad av den kringliggande bostadsbebyggelsen, där gröna tomter och småskalighet utgör centrala karaktärsdrag. Genom att ta avstamp i de befintliga villornas formspråk har de nya byggnadsvolymer anpassats för att bevara och förstärka denna småskaliga struktur.

Volymer är varsamt anpassade till terrängen, med höjdvariationer som skapar en naturlig övergång till Tärnvägens lutning. Placeringen följer markens nivåer och bidrar till en upplevelse av en mjukt inbäddad och terränganpassad struktur. På några ställen dras bostadsvolymer in något på tomten för att ytterligare förstärka känslan av variation och småskalighet längs gaturummet.

Taket utformas som mansardtak, där takfotshöjden hålls låg för att harmoniera med den omgivande småhusbebyggelsen. Bostäderna orienteras med utblickar mot den egna gården och parken, vilket stärker upplevelsen av närhet till grönskan och bidrar till en hög boendekvalitet med tydlig naturkoppling.

Avfallshantering

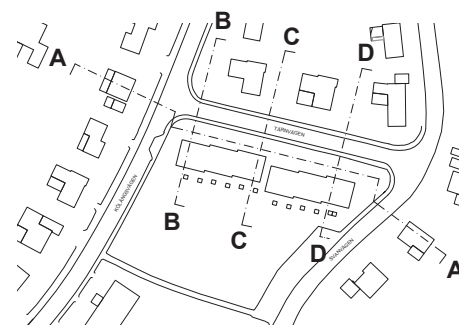
Mat- och restavfall samlas till fyrfacksskär närmst Tärnvägen. Skärnen placeras omsorgsfullt i träskydd som gestaltas med fasadkulör.



Princip Tvärsektion



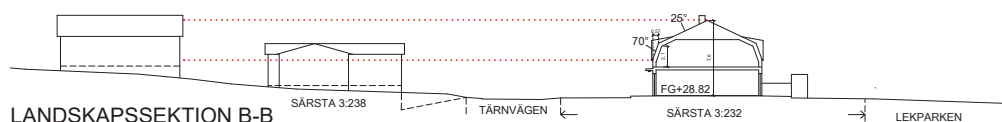
Gröna förgårdar



Vinjett för sektioner



LANDSKAPSSEKTION A-A



LANDSKAPSSEKTION B-B

FASAD

Materialval

Husens utformning och materialval har gjorts med omsorg och med tydlig hänsyn till den befintliga bebyggelsen. För att skapa en visuell koppling till den angränsande parken har locklistpanel föreslagits, vilket ger husen ett naturligt, varmt och harmoniskt uttryck i samspel med landskapet.

Med de omgivande villorna som referens har de nya byggnadsvolymer utformats för att bevara områdets småskalighet och samtidigt stärka platsens identitet. Istället för långa, enfärgade fasader i sammanhängande radhuslängor ges bostäderna varierande kulörsättning, vilket tillsammans med en förskjutning av volymerna förstärker upplevelsen av individuella hus och bidrar till en samtida tolkning av trädgårdsstadens ideal.

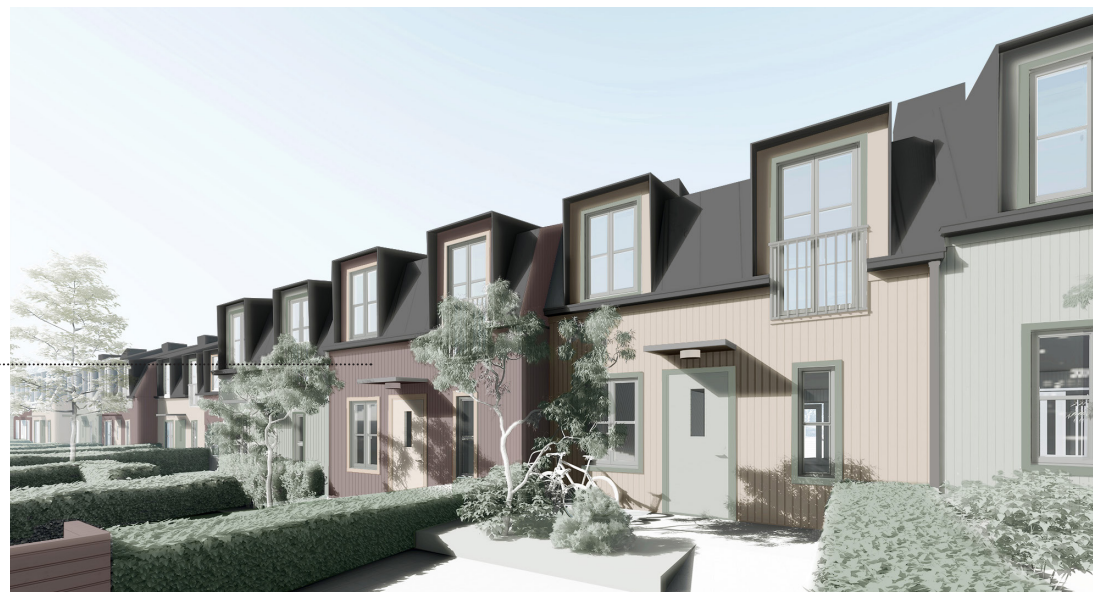
Genom en varsam och genomtänkt anpassning till omgivningen skapas en välkomnande miljö som bidrar till ett hållbart och tryggt framtida Knivsta, där arkitekturen stödjer både boendekvalitet, trivsel och långsiktig kvalitet.

Hus i park

Byggnadernas fasader ges en varierad karaktär som samspelar med parken och de gröna förgårdarnas naturliga miljö. Genom att välja material inspirerade av naturen smälter radhusbebyggelsen harmoniskt in i landskapet. Detta skapar en stark visuell och rumslig koppling mellan byggnaderna och den omgivande grönskan där samspelen mellan fasader, vegetation och förgårdar förstärker helhetsidén om "hus i park". Istället för långa, enhetliga fasader gestaltas radhusbebyggelsen som flera sammanbyggda huskroppar i varierande kulör inspirerad av den omkringliggande bebyggelsen.

Fasadernas utformning, i kombination med fönstrens form, materialitet och placering, bidrar till att ge byggnaderna ett levande uttryck, struktur och rytm. Materialvalen är hållbara och valda för att åldras med värdighet, samtidigt som de samverkar med platsens karaktär och bidrar till en långsiktigt harmonisk och kvalitativ helhetsmiljö.

Träkulören på fasaden ger varje radhus en säregen prägel.



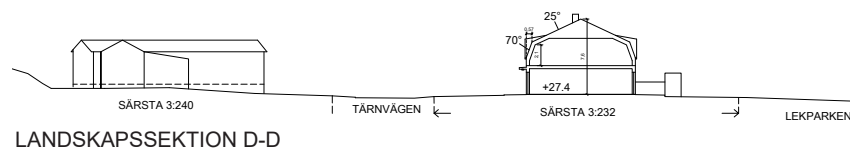
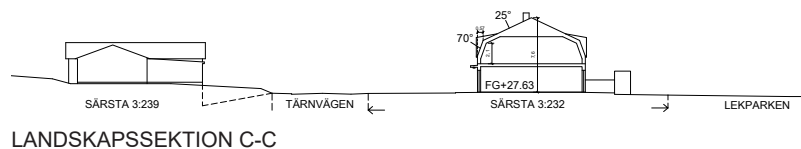
Taklandskap och variationer i fasadliv

Takkupor utformas för att skapa liv och variation i fasadgestaltning och ge både solavskärmning och karaktär till tak.

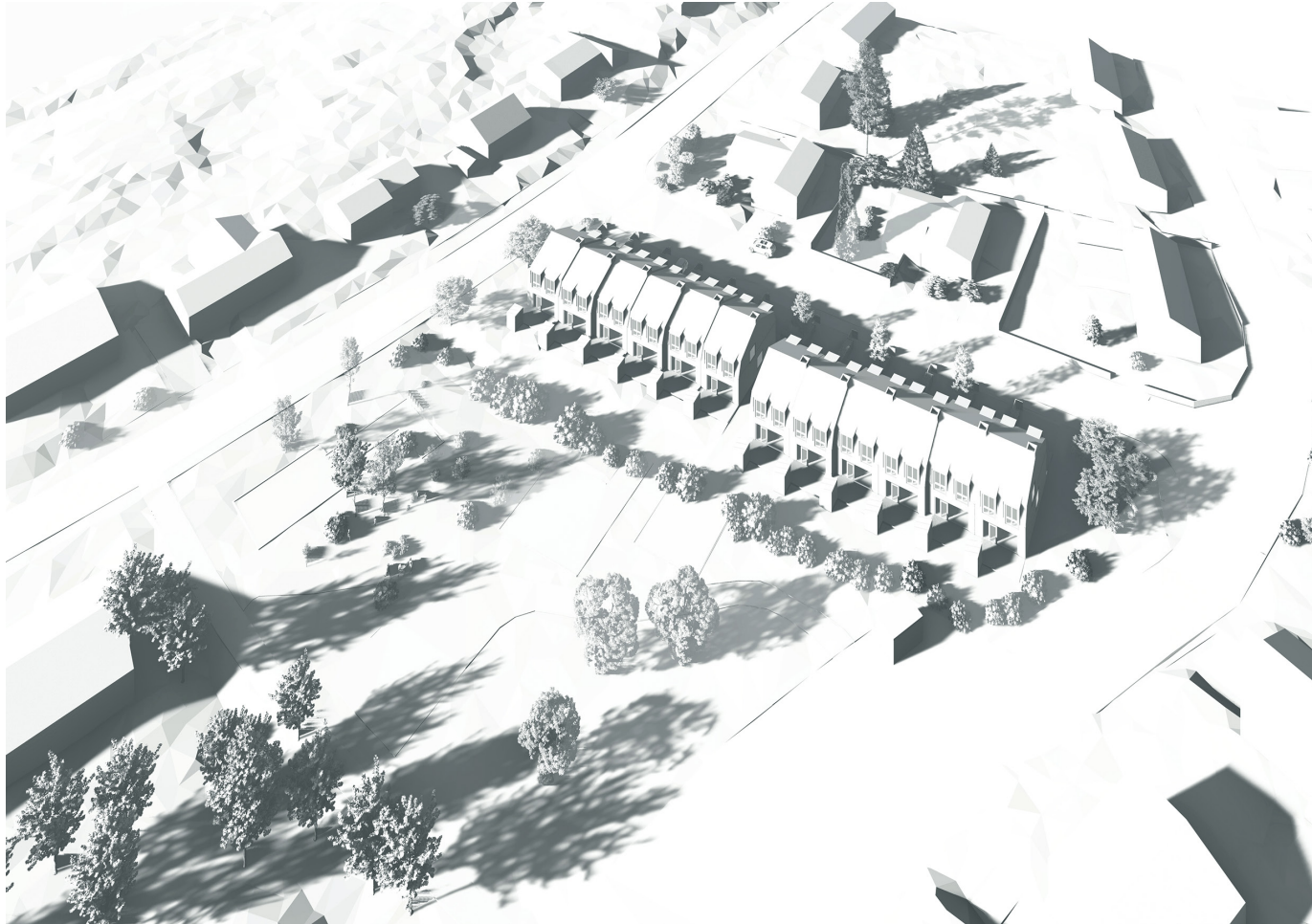
Taken gestaltas som mansardtak med valsad plåttagsbeläggning och skapar en känsla av en lägre huskropp.



Vy från öster



VY FRÅN SYDOST



Vy från ovan